

# BIODIVERSITÉ DANS LA VALLÉE DE LIORT

Liste des 892 espèces des plantes, limaces, libellules, papillons, sauterelles, poissons, reptiles, amphibiens, oiseaux et mammifères observées dans 2001-2007



“Les Amis du Moulin de Liort” 2010  
Moulin de Liort, 12440, La Salvetat Peyralès

MOULIN de LIORT

Texte et photos:  
*Jinze NOORDIJK*

## PRÉFACE

Dans ce rapport nous signalons pas moins de 892 espèces de flore et de faune trouvées récemment dans la vallée du Liort. Dans une partie des listes figurent une indication du biotope où l'espèce a été trouvée. Pour plus d'information vous pouvez consulter les publications mentionnées ci-dessous et le site web de l'association « les Amis du Moulin de Liort » [www.amisliort.org](http://www.amisliort.org).

Les plantes et animaux ont été observés pendant la période 2001 – 2007 et plus particulièrement entre février et juillet 2001 et pendant l'été de 2007. Entre temps, de nombreuses observations plus ponctuelles ont été faites, dont les inventaires nocturnes en 2006 de papillons de nuit et de chauves-souris par Les Espaces Naturelles de Midi-Pyrénées.

Beaucoup de personnes ont participé à compléter cette liste : Koos Ballintijn (en particulier pour les plantes), Sylvain Déjean de Les Espaces Naturelles de Midi-Pyrénées (pour de nombreux papillons de nuit), M. Déléris de La Huppe (maintenant L.P.O.); Fritz Hellmann (pour toutes sortes d'insectes), Herman Hillebrand (pour tous les escargots), M. Plombat du Conseil Supérieur de la Pêche, Aveyron (pour tous les poissons), M. Privat, Garde chasse, Brigade de Villefranche-de-Rouergue (pour certains mammifères), Herman Rol de Les Amis du Moulin de Liort (pour de nombreux de conseils divers), Marie-Jo Savage de Les Espaces Naturelles de Midi-Pyrénées (pour des chauves-souris) et Nico de With (pour de nombreux papillons de nuit). Je leur remercie pour leurs aides précieuses.

Nous supposons qu'en plus des espèces mentionnées dans le rapport, des dizaines n'ont pas (encore) été pris en compte. Des inventaires complémentaires sont donc très souhaitables. Nous espérons qu'une bonne vision globale de la richesse de la flore et de la faune de la vallée du Liort donnera lieu à une protection environnementale adéquate.

Jinze Noordijk, Wageningen, 4 février 2010

- Noordijk J 2004** Les Rhopalocères de la vallée du Liort (Aveyron, Midi-Pyrénées) et leur lien vis-à-vis de la qualité de l'environnement (Lepidoptera: Papilionoidea et Hesperioidea). *Alexandria* 23 (2): 119-126.
- Noordijk J & De With N 2008** Les Odonates de la vallée du Liort - avec quelques notes sur la gestion conservatoire (département de l'Aveyron). *Martinia* 24: 143-150.
- Noordijk J, Foulquier R, Beaudouin P & Rol H 2005** 'Ecosystème d'un ruisseau', inventaire de flore et faune de la vallée du Liort (Résumé de la thèse 2002). Rapport Les Amis du Moulin de Liort. 16 pp.
- Noordijk J, Ballintijn K, De With N, Hellmann F, Hillebrand H, Morriën E 2008** [Inventaire complémentaire de la vallée du Liort, 2-9 août 2007]. Rapport Les Amis du Moulin de Liort. 17 pp. [en néerlandais]
- Hengel, R. van 2009** [Inventaire des fourmis dans la vallée du Liort. Rapport Les Amis du Moulin de Liort]. 6 pp. [en néerlandais]

## ***FLORE***

Indication d'habitat: forêt riveraine (fr), pâturage riverain (pr), pâturage calcaire (pc), versant boisé (vb), plateau (p), milieu xerophile (x), milieu aquatic (a).

### **Pteropsida**

Polypode vulgaire	<i>Polypodium vulgare</i>	fr,vb
Polypode intermédiaire	<i>Polypodium interjectum</i>	vb
Fougère-aigle	<i>Pteridium aquilinum</i>	fr,vb
Langue de cerf	<i>Asplenium scolopendrium</i>	fr
Fausse capillaire	<i>Asplenium trichomanes</i>	fr,x
Doradille du nordstreep	<i>Asplenium septentrionale</i>	x
Rue-de-muraille	<i>Asplenium ruta-muraria</i>	x
Doradille noir	<i>Asplenium adiantum-nigrum</i>	p
Cétérach	<i>Ceterach officinarum</i>	x
Fougère femelle	<i>Athyrium filix-femina</i>	fr
Polystic à aiguillons	<i>Polystichum aculeatum</i>	fr
Polystic à soies	<i>Polystichum setiferum</i>	fr,vb
Fougère mâle	<i>Dryopteris filix-mas</i>	fr
Dryoptéris dilaté	<i>Dryopteris dilatata</i>	vb
Blechnum en épi	<i>Blechnum spicant</i>	fr

### **Pinaceae**

Sapin de Douglas	<i>Pseudotsuga menziesii</i>	vb
Epicéa commun	<i>Picea abies</i>	vb
Mélèze d'Europe	<i>Larix decidua</i>	vb
Pin noir	<i>Pinus nigra</i>	vb
Pin sylvestre	<i>Pinus silvestris</i>	vb

### **Cupressaceae**

Genévrier commun	<i>Juniperus communis</i>	x
------------------	---------------------------	---

### **Ranunculaceae**

Populage des marais	<i>Caltha palustris</i>	fr,pr
Anémone sylvie	<i>Anemone nemorosa</i>	fr,vb
Ficaire fausse-renoncule	<i>Ranunculus ficaria</i>	fr,pr
Renoncule à feuilles d'Aconit	<i>Ranunculus aconitifolius</i>	fr
Renoncule flammette	<i>Ranunculus flammula</i>	pr
Renoncule bulbeuse	<i>Ranunculus bulbosus</i>	pc
Renoncule rampante	<i>Ranunculus repens</i>	p
Renoncule âcre	<i>Ranunculus acris</i>	pr,p
Ancolie vulgaire	<i>Aquilegia vulgaris</i>	p,vb,pc

### **Papaveraceae**

Grand coquelicot	<i>Papaver rhoeas</i>	p
Petit coquelicot	<i>Papaver dubium</i>	p
Chélidoine	<i>Chelidonium majus</i>	p

### **Fumariaceae**

Fumeterre des murailles	<i>Fumaria muralis</i>	p
-------------------------	------------------------	---

### **Platanaceae**

Platane oriental	<i>Platanus orientalis</i>	p
------------------	----------------------------	---

### **Ulmaceae**

Orme de montagne	<i>Ulmus glabra</i>	vb
Orme champêtre	<i>Ulmus minor</i>	pr,pc

<b>Moraceae</b>		
Figuier	<i>Ficus carica</i>	x
<b>Cannabaceae</b>		
Houblon	<i>Humulus lupulus</i>	fr,vb
<b>Urticaceae</b>		
Grande ortie	<i>Urtica dioica</i>	fr,pr,vb,p
Pariétaire officinale	<i>parietaria officinalis</i>	x
<b>Juglandaceae</b>		
Noyer royal	<i>Juglans regia</i>	p
<b>Fagaceae</b>		
Châtaignier	<i>Castanea sativa</i>	vb
Hêtre	<i>Fagus sylvatica</i>	vb
Chêne rouge d'Amérique	<i>Quercus rubra</i>	vb
Chêne pédonculé	<i>Quercus robur</i>	vb,p
Chêne sessile	<i>Quercus petraea</i>	vb
<b>Betulaceae</b>		
Bouleau verruqueux	<i>Betula pendula</i>	vb
Aulne noir	<i>Alnus glutinosa</i>	fr
Charme	<i>Carpinus betulus</i>	vb
Coudrier	<i>Corylus avellana</i>	vb
<b>Chenopodiaceae</b>		
Chenopode blanc	<i>Chenopodium album</i>	p
Chénopode polysperme	<i>Chenopodium polyspermum</i>	pc
Arroche étalée	<i>Atriplex patula</i>	p
<b>Amaranthaceae</b>		
Amarante verte	<i>Amaranthus hybridus s.l.</i>	p
<b>Portulacaceae</b>		
Montie des sources	<i>Montia fontana</i>	a
<b>Caryophyllaceae</b>		
Méringie trinervie	<i>Moehringia trinervia</i>	vb
Stellaire des bois	<i>Stellaria nemorum</i>	fr
Mouron des oiseaux	<i>Stellaria media</i>	pr
Stellaire aquatique	<i>Stellaria uliginosa</i>	pr,fr
Stellaire holostée	<i>Stellaria holostea</i>	fr,pr,vb,p
Stellaire graminée	<i>Stellaria graminiae</i>	fr,pr,p
Céraiste commun	<i>Cerastium fontanum ssp. vulgare</i>	p
Céraiste aggloméré	<i>Cerastium glomeratum</i>	p
Spergulaire rouge	<i>Spergularia rubra</i>	x
Lychnis fleur-de coucou	<i>Lychnis flos-cuculi</i>	pr,p
Compagnon rouge	<i>Silene dioica</i>	vb
Compagnon blanc	<i>Silene latifolia</i>	p
Silène enflé	<i>Silene vulgaris</i>	p
Silène penché	<i>Silene nutans</i>	p,x
Cucubale	<i>Silene baccifera</i>	p
Saponaire officinale	<i>Saponaria officinalis</i>	p
Oeillet prolifère	<i>Petrorhagia prolifera</i>	pc, x
Oeillet velu	<i>Dianthus armeria</i>	p
<b>Polygonaceae</b>		
Renouée persicaire	<i>Persicaria maculosa</i>	pr,p
Poivre d'eau	<i>Persicaria hydropiper</i>	pr



Mauve musquée

Renouéfaux-lisseron	<i>Fallopia convolvulus</i>	p
Traînasse	<i>Polygonum aviculare</i>	p
Petite oseille	<i>Rumex acetosella</i>	p
Oseille ronde	<i>Rumex scutatus</i>	pr
Oseille sauvage	<i>Rumex acetosa</i>	p
Patience crépue	<i>Rumex crispus</i>	pr,p
Rumex des prés	<i>Rumex x pratensis</i>	p
Patience à feuilles obtuses	<i>Rumex obtusifolius</i>	pr, p
<b>Clusiaceae</b>		
Millepertuis couché	<i>Hypericum humifusum</i>	x
Millpertuis élégant	<i>Hypericum pulchrum</i>	vb
Millepertuis à quatre ailes	<i>Hypericum tetrapterum</i>	pr
Millepertuis commun	<i>Hypericum perforatum</i>	p
<b>Tiliaceae</b>		
Tilleul à larges feuilles	<i>Tilia platyphyllos</i>	p
<b>Malvaceae</b>		
Mauve musquée	<i>Malva moschata</i>	p
Mauve sauvage	<i>Malva sylvestris</i>	p
Mauve à feuilles rondes	<i>Malva neglecta</i>	p
<b>Cistaceae</b>		
Ciste à feuilles de sauge	<i>Cistus salvifolius</i>	x
<b>Violaceae</b>		
Pensée des champs	<i>Viola arvensis</i>	p
Violette odorante	<i>Viola odorata</i>	vb
Violette rivin	<i>Viola riviniana</i>	pr,fr,vb,p
Violette des bois	<i>Viola reichenbachiana</i>	fr,vb
<b>Cucurbitaceae</b>		
Bryone	<i>Bryonia dioica</i>	p
<b>Salicaceae</b>		
Saule blanc	<i>Salix alba</i>	pr
Osier jaune	<i>Salix x rubens</i>	pr
Saule des vanniers	<i>Salix viminalis</i>	pr,p
Saule marsault	<i>Salix caprea</i>	pr,p
Saule cendré	<i>Salix cinerea ssp. cinerea</i>	pr,p
Peuplier tremble	<i>Populus tremula</i>	vb
Peuplier du Canada	<i>Populus x canadensis</i>	p
<b>Brassicaceae</b>		
Lunetière	<i>Biscutella laevigata</i>	x
Herbe aux chantres	<i>Sisymbrium officinale</i>	p
Arabette de Thalius	<i>Arabidopsis thaliana</i>	p
Giroflée des murailles	<i>Erysimum cheiri</i>	x
Radis	<i>Raphanus sativus</i>	p
Ravenelle	<i>Raphanus raphanistrum</i>	p
Alliaire	<i>Alliaria petiolata</i>	p
Julienne des dames	<i>Hesperis matronalis</i>	p
Barbarée intermédiaire	<i>Barbarea intermedia</i>	p
Cresson de fontaine	<i>Rorippa nasturtium-aquaticum</i>	a
Cardamine impatiente	<i>Cardamine impatiens</i>	fr,vb
Cardamine hérissée	<i>Cardamine hirsuta</i>	p
Cardamine des bois	<i>Cardamine flexuosa</i>	pr,fr

Cardamine des prés	<i>Cardamine pratensis</i>	pr
Monnai du pape	<i>Lunaria annua</i>	p
Drave printanière	<i>Erophila verna</i>	x
Bourse-à-pasteur commun	<i>Capsella bursa-pastoris</i>	p
Téedalie	<i>Teesdalia nudicaulus</i>	x
Passerage champêtre	<i>Lepidium campestre</i>	p
Colza	<i>Brassica napus</i>	p
<b>Ericaceae</b>		
Bruyère cendrée	<i>Erica cinerea</i>	x
Bruyère commun	<i>Calluna vulgaris</i>	x
<b>Primulaceae</b>		
Primevère acaule	<i>Primula vulgaris</i>	fr,pr
Primevère officinale	<i>Primula veris</i>	p
Lysimaque des bois	<i>Lysimachia nemorum</i>	fr,vb
Lysimaque commune	<i>Lysimachia vulgaris</i>	p
Mouron rouge	<i>Anagallis arvensis ssp. arvensis</i>	p
<b>Crassulaceae</b>		
Ombilic de Venus	<i>Umbilicus rupestris</i>	x
Joubarbe araneuse	<i>Sempervivum arachnoideum</i>	x
Herbe à la coupure	<i>Sedum telephium ssp. maximum</i>	x
Orpin blanc	<i>Sedum album</i>	x
Orpin réfléchi	<i>Sedum reflexum</i>	x
Orpin âcre	<i>Sedum acre</i>	x
Orpin à feuilles épaisses	<i>Sedum dasyphyllum</i>	x
Orpin paniculé	<i>Sedum cepaea</i>	x
<b>Saxifragaceae</b>		
Saxifrage tridactyle	<i>Saxifraga tridactylites</i>	x
Saxifrage fausse-mousse	<i>Saxifraga hypnoides</i>	x
Dorine à feuilles opposée	<i>Chrysosplenium oppositifolium</i>	fr
<b>Rosaceae</b>		
Reine-des-prés	<i>Filipendula ulmaria</i>	pr,p
Filipendule	<i>Filipendula vulgaris</i>	pr
Ronce	<i>Rubus fruticosus</i>	fr,pr,vb,p
Rosier rouillé	<i>Rosa rubiginosa</i>	x
Rosier des chiens	<i>Rosa canina</i>	p
Petite pimprenelle	<i>Sanguisorba minor</i>	p
Benoîte commune	<i>Geum urbanum</i>	fr,vb
Potentille stérile	<i>Potentilla sterilis</i>	pc
Tormentille	<i>Potentilla erecta</i>	p
Potentille raptant	<i>Potentilla reptans</i>	p
Fraisier sauvage	<i>Fragaria vesca</i>	vb
Aphane des champs	<i>Aphanes arvensis</i>	p
Pomier sauvage	<i>Malus sylvestris</i>	p
Sorbier des oiseleurs	<i>Sorbus aucuparia</i>	vb
Alisier	<i>Sorbus torminalis</i>	vb
Néflier	<i>Mespilus germanica</i>	vb
Aubépine à un style	<i>Crataegus monogyna</i>	fr,vb
Merisier	<i>Prunus avium</i>	vb
Prunellier	<i>Prunus spinosa</i>	vb,p

**Fabaceae**

Genêt à balais commun	<i>Cytisus scoparius</i>	vb,x
Genêt velu	<i>Genista pilosa</i>	x
Genêt d'Angleterre	<i>Genista anglica</i>	p,x
Ajonc d'Europe	<i>Ulex europaeus</i>	p,x
Vesce hérissée	<i>Vicia hirsuta</i>	p
Vesce à épis	<i>Vicia cracca</i>	p
Vesce jaune	<i>Vicia lutea</i>	p
Vesce des haies	<i>Vicia sepium</i>	vb,p
Vesce cultivée	<i>Vicia sativa sativa</i>	p
Gesse des nissolle	<i>Lathyrus nissolia</i>	p
Gesse des montanges	<i>Lathyrus linifolius</i>	vb
Gesse des prés	<i>Lathyrus pratensis</i>	p
Gesse des bois	<i>Lathyrus sylvestris</i>	vb
Gesse chiche	<i>Lathyrus cicerea</i>	pc
Pois cultivé	<i>Pisum sativum</i>	p
Bugrane rampante	<i>Ononis repens repens</i>	pc
Mélilot blanc	<i>Melilotus albus</i>	p
Luzerne	<i>Medicago sativa</i>	p
Luzerne lupuline	<i>Medicago lupulina</i>	p
Luzerne tachée	<i>Medicago arabica</i>	p
Trèfle des champs	<i>Trifolium campestre</i>	pc
Petit trèfle jaune	<i>Trifolium dubium</i>	p
Trèfle rampant	<i>Trifolium repens</i>	p
Trèfle incarnat	<i>Trifolium incarnatum</i>	p
Trèfle des prés	<i>Trifolium pratense</i>	p
Trèfle strié	<i>Trifolium striatum</i>	p
Trèfle scabre	<i>Trifolium scabrum</i>	x
Pied-de-lièvre	<i>Trifolium arvense</i>	x
Trèfle hybride	<i>Trifolium hybridum</i>	p
Trèfle jaunâtre	<i>Trifolium ochroleucon</i>	pc
Lotier corniculé	<i>Lotus corniculatus ssp. corniculatus</i>	p
Pied-d'Oiseaux délicat	<i>Ornithopus perpusillus</i>	x

**Lythraceae**

Salicaire commune	<i>Lythrum salicaria</i>	pr
-------------------	--------------------------	----

**Onagraceae**

Circée de Paris	<i>Circaea lutetiana</i>	vb
Epilobe en épi	<i>Chamerion angustifolium</i>	vb
Epilobe à feuilles lancéolées	<i>Epilobium lanceolatum</i>	vb,p,x
Epilobe des montagnes	<i>Epilobium montanum</i>	p
Epilobe à tiges carrée	<i>Epilobium tetragonum</i>	vb

**Cornaceae**

Cormouiller sanguin	<i>Cornus sanguinea</i>	vb
---------------------	-------------------------	----

**Viscaceae**

Gui	<i>Viscum album</i>	p
-----	---------------------	---

**Aquifoliaceae**

Houx	<i>Ilex aquifolium</i>	fr,vb,p
------	------------------------	---------

**Buxaceae**

Buis	<i>Buxus sempervirens</i>	vb
------	---------------------------	----



Marronnier commun

**Euphorbiaceae**

Mercuriale vivace	<i>Mercuriales perennis</i>	fr
Mercuriale annuelle	<i>Mercuriales annua</i>	p
Euphorbe réveil-matin	<i>Euphorbia helioscopia</i>	p
Euphorbe épurge	<i>Euphorbia lathyrus</i>	p
Euphorbe des jardins	<i>Euphorbia peplus</i>	p
Euphorbe des bois	<i>Euphorbia amygdaloides</i>	vb
Euphorbe ésule	<i>Euphorbia esula</i>	p

**Rhamnaceae**

Bourdaïne	<i>Rhamnus frangula</i>	fr,vb
-----------	-------------------------	-------

**Linaceae**

Lin purgatif	<i>Linum catharticum</i>	pc
Lin cultivé	<i>Linum usitatissimum</i>	p

**Hippocastanaceae**

Marronnier commun	<i>Aesculus hippocastanum</i>	p
-------------------	-------------------------------	---

**Aceraceae**

Erable sycomore	<i>Acer pseudoplatanus</i>	vb
Erable plane	<i>Acer platanoides</i>	vb
Erable champêtre	<i>Acer campestre</i>	vb

**Polygalaceae**

Polygala à feuilles de serpolet	<i>Polygala serpyllifolia</i>	x
Polygala chevelu	<i>Polygala comosa</i>	pc
Polygala vulgaire.	<i>Polygala vulgaris</i>	pc,x

**Oxalidaceae**

Surelle	<i>Oxalis acetosella</i>	fr
Oxalis droit	<i>Oxalis fontana</i>	p

**Geraniaceae**

Herbe à Robert	<i>Geranium robertianum</i>	vb,p
----------------	-----------------------------	------

Géranium pourpre	<i>Geranium purpureum</i>	p
Géranium luisant	<i>Geranium lucidum</i>	p
Pied-de-pigeon	<i>Geranium columbinum</i>	p
Géranium découpé	<i>Geranium dissectum</i>	p
Géranium mollet	<i>Geranium molle</i>	p
Géranium à feuilles rondes	<i>Geranium rotundifolium</i>	x
Géranium noueux	<i>Geranium nodosum</i>	fr
<b>Balsaminaceae</b>		
Balsamine des bois	<i>Impatiens noli-tangere</i>	vb
<b>Araliaceae</b>		
Lierre	<i>Hedera helix</i>	fr,vb
<b>Apiaceae</b>		
Cerfeuil sauvage	<i>Anthriscus sylvestris</i>	p
Conopode dénudé	<i>Conopodium majus</i>	p
Angélique sauvage	<i>Angelica sylvestris</i>	pr,fr
Petite ciguë	<i>Aethusa cynapium</i>	p
Panais commun	<i>Pastinaca sativa</i>	p
Berce commun	<i>Heracleum sphondylium</i>	pr
Torilis anthriscue	<i>Torilis japonica</i>	p
Carotte/ Peen	<i>Daucus carota</i>	p
Buplèvre en faux	<i>Bupleurum falcatum</i>	pc
<b>Gentianacea</b>		
Erythrée centaaurée	<i>Centaurium erythraea</i>	p
<b>Apocynaceae</b>		
Petite pervenche	<i>Vinca minor</i>	vb,p
Grande pervenche	<i>Vinca major</i>	p
<b>Asclepiadaceae</b>		
Dompte-venin	<i>Vincetoxicum hirundinaria</i>	p
<b>Solanaceae</b>		
Morelle douce-amère	<i>Solanum dulcamara</i>	fr,vb
<b>Convolvulaceae</b>		
Liseron des champs	<i>Convolvulus arvensis</i>	p
Liseron des haies	<i>Calystegia sepium</i>	p
<b>Boraginaceae</b>		
Vipérine	<i>Echium vulgare</i>	x
Pulmonaire des montagnes	<i>Pulmonaria montana</i>	fr,vb,p
Consoude spec.	<i>Symphytum tuberosum</i>	fr
Lycopside	<i>Anchusa arvensis</i>	p
Myosotis des marais	<i>Myosotis scorpioides</i>	pr
Myostis versicolor	<i>Myosotis discolor</i>	pc,p
Myosotis hérivée	<i>Myosotis ramosissima</i>	p
Myosotis des champs	<i>Myosotis arvensis</i>	p
Myosotis des forêts	<i>Myosotis sylvatica</i>	vb,p
<b>Verbenaceae</b>		
Verveine sauvage	<i>Verbena officinalis</i>	p
<b>Lamiaceae</b>		
Bugle rampante	<i>Ajuga reptans</i>	pr,p
Germandrée scorodone	<i>Teucrium scorodonia</i>	vb,p,x
Galéopsis à feuilles étroites	<i>Galeopsis angustifolia</i>	p
Lamier pourpre	<i>Lamium purpureum</i>	fr,vb,p

Lamier jaune	<i>Lamium galeobdolon</i>	fv,vb
Ballote fétide	<i>Ballota nigra foetida</i>	p,pc
Origan	<i>Origanum vulgare</i>	pc
Bétoine	<i>Stachys officinalis</i>	pc,p
Epiaire des bois	<i>Stachys sylvatica</i>	vb
Lierre terrestre	<i>Glechoma hederacea</i>	pr,p
Serpolet commun	<i>Thymus pulegioides</i>	pc
Lycophe	<i>Lycopus europaeus</i>	pr,fr,a
Menthe odorante	<i>Mentha suaveolens</i>	pr,p
Menthe à feuilles rondes	<i>Mentha x rotundifolia</i>	p
Brunelle commun	<i>Prunella vulgaris</i>	pr,p
Brunelle à grandes fleurs	<i>Prunella grandiflora</i>	pc
Brunelle découpée	<i>Prunella laciniata</i>	pc
<b>Plantaginaceae</b>		
Plantain corne de cerf	<i>Plantago coronopus</i>	p
Plantain lancéolé	<i>Plantago lanceolata</i>	pr,p
Plantain à larges feuilles	<i>Plantago major major</i>	p
<b>Oleaceae</b>		
Frêne commun	<i>Fraxinus excelsior</i>	pr
<b>Scrophulariaceae</b>		
Bouillon blanc	<i>Verbascum thapsus</i>	p,x
Molène floconneuse	<i>Verbascum pulverulentum</i>	p,x
Scrofulaire noueuse	<i>Scrophularia nodosa</i>	vb,p
Scrofulaire aquatique	<i>Scrophularia auriculata</i>	pr,p
Mélitte à feuilles de mélisse	<i>Melittis melissophyllum</i>	vb
Muflier des champs	<i>Misopates orontium</i>	p
Linaire striée	<i>Linaria repens</i>	p
Linaire des champs	<i>Linaria arvensis</i>	p
Cymbalaire	<i>Cymbalaria muralis</i>	x
Digitale pourpre	<i>Digitalis purpurea</i>	vb
Véronique à feuilles de lierre	<i>Veronica hederifolia</i>	p
Véronique de Perse	<i>Veronica persica</i>	p
Véronique à feuilles de serpolet	<i>Veronica serpyllifolia</i>	p
Véronique des champs	<i>Veronica arvensis</i>	p
Véronique des ruisseaux	<i>Veronica beccabunga</i>	a
Véronique des montagnes	<i>Veronica montana</i>	fr,vb
Véronique petit chêne	<i>Veronica chamaedrys</i>	p
Véronique officinale	<i>Veronica officinalis</i>	p
Euphrase des bois	<i>Euphrasia nemorosa</i>	pc
Mélampyre des prés	<i>Melampyrum pratense</i>	vb
Anarrhinum à feuilles de Paquerette	<i>Anarrhinum bellidifolium</i>	x
Rhinanthe à grandes fleurs	<i>Rhinanthus angustifolius</i>	p
Rhinanthe à petites fleurs	<i>Rhinanthus minor</i>	p
Lathrée clandestine	<i>Lathraea clandestina</i>	fr
<b>Orobanchaceae</b>		
Orobanche du trèfle	<i>Orobanche minor</i>	p
Orobanche de genêt	<i>Orobanche rapum-genistae</i>	x
<b>Campanulaceae</b>		
Campanule étalée	<i>Campanula patula</i>	p
Campanule raiponce	<i>Campanula rapunculus</i>	p



Le Viorne obier

Campanule à feuilles rondes	<i>Campanula rotundifolia</i>	p
Miroir de Vénus	<i>Legousia speculum-veneris</i>	p
Raiponce en épi	<i>Phyteuma spicatum spicatum</i>	vb
Jasione commun	<i>Jasione montana</i>	x
<b>Rubiaceae</b>		
Shéardie des champs	<i>Sherardia arvensis</i>	p
Gratteron	<i>Galium aparine</i>	p
Gaillet jaune	<i>Galium verum</i>	p
Caille-lait blanc	<i>Galium mollugo</i>	p,x
Gaillet couché	<i>Galium pumilum</i>	pc
Gaillet du Harz	<i>Galium saxatile</i>	vb,p
Gaillet croisette	<i>Cruciata laevipes</i>	pr,p
<b>Caprifoliaceae</b>		
Sureau noir	<i>Sambucus nigra</i>	vb
Viorne obier	<i>Viburnum opulus</i>	pr,fr
Chèvrefeuille des bois	<i>Lonicera periclymenum</i>	vb
<b>Adoxaceae</b>		
Moscatelline	<i>Adoxa moschatellina</i>	pr,fr
<b>Valerianaceae</b>		
Mâche	<i>Valerianella locusta</i>	p
Valérianelle carénée	<i>Valerianella carinata</i>	x
Valériane dioïque	<i>Valeriana dioica</i>	pr,a
Valériane officinale à rejets	<i>Valeriana officinalis</i>	pr,a
<b>Dipsacaceae</b>		
Knautia des champs	<i>Knautia arvensis</i>	p

Knautie des bois	<i>Knautia dipsacifolia</i>	p
Columbaire	<i>Scabiosa columbaria ssp. columbaria</i>	p
<b>Asteraceae</b>		
Solidage verge d'or	<i>Solidago virgaurea</i>	vb
Eupatoire chanvrine	<i>Eupatorium cannabinum</i>	vb,p
Pâquerette	<i>Bellis perennis</i>	pr,p
Erigéron du Canada	<i>Conyza canadensis</i>	p,x
Cotonnière des champs	<i>Filago arvensis</i>	p
Cotonnière allemande	<i>Filago vulgaris</i>	p
Fausse camomille	<i>Anthemis arvensis</i>	p
Achillée millefeuille	<i>Achillea millefolium</i>	p
Matricaria camomille	<i>Matricaria recutita</i>	p
Matricaire discoïde	<i>Matricaria discoidea</i>	p
Matricaire inodore	<i>Tripleurospermum maritimum</i>	p
Grande camomille	<i>Tanacetum parthenium</i>	p
Grande marguerite	<i>Leucanthemum vulgare</i>	pr,p
Armoise commun	<i>Artemisia vulgaris</i>	p
Tussilage	<i>Tussilago farfara</i>	p
Bident tripartite	<i>Bidens tripartita</i>	pr
Séneçon vulgaire	<i>Senecio vulgaris</i>	pr,fr,vb,p
Séneçon visqueux	<i>Senecio viscosus</i>	p,x
Séneçon des bois	<i>Senecio sylvaticus</i>	vb
Séneçon jacobée	<i>Senecio jacobaea</i>	p
Petite bardane	<i>Arctium minus</i>	pr,p
Cirse commun	<i>Cirsium vulgare</i>	pr,p
Cirse des marais	<i>Cirsium palustre</i>	pr,p
Cirse des champs	<i>Cirsium arvense</i>	pr,p
Centaurée jacée	<i>Centaurea jacea</i>	pr,p
Centaurée bleuet	<i>Centaurea cyanus</i>	p
Chicorée sauvage	<i>Cichorium intybus</i>	p
Porcelle enracinée	<i>Hypochaeris radicata</i>	pr,p
Léontodon variable	<i>Leontodon hispidus</i>	pc
Léontodon d'automne	<i>Leontodon autumnalis</i>	p
Picris fausse-épervière	<i>Picris hieracioides</i>	p, pr
Scorsonère des prés	<i>Scorzonera humilis</i>	pr
Salsifis des prés	<i>Tragopogon pratensis pratensis</i>	p
Laiteron maraîcher	<i>Sonchus oleraceus</i>	p
Laiteron épineux	<i>Sonchus asper</i>	pr,p
Laitue scariole	<i>Lactuca serriola</i>	p
Laitue des murailles	<i>Mycelis muralis</i>	p
Pissenlit	<i>Taraxacum officinale</i>	pr,p
Lampsane commune	<i>Lapsana communis</i>	p
Barkhausie à feuilles de pissenlit	<i>Crepis vesicaria ssp. taraxacifolia</i>	p
Crépis à tiges capillaire	<i>Crepis capillaris</i>	p
Epervière piloselle	<i>Hieracium pilosella</i>	p,x
Epervière petite laitue	<i>Hieracium lactucella</i>	pr
Epervière des murs	<i>Hieracium murorum</i>	vb,x
Epervière de Lepeletier	<i>Hieracium peletarianum</i>	p,x



Centaurée jacée

**Araceae**

Gouet tacheté

*Arum maculatum*

vb

Gouet d'Italie

*Arum italicum*

vb,p

**Lemnaceae**

Petite lentille d'eau

*Lemna minor*

a

**Juncaceae**

Jonc des grapauds

*Juncus bufonius*

p

Jonc épars

*Juncus effusus*

pr

Jonc grêle

*Juncus tenuis*

vb,p

Luzule printanière

*Luzula pilosa*

fr,vb

Luzule champêtre

*Luzula campestris*

vb,p

Luzule multiflore

*Luzula multiflora*

vb

Luzule des bois

*Luzula sylvatica*

fr,pr

**Cyperaceae**

Scirpe des bois

*Scirpus sylvaticus*

pr,fr

Laîche hérissée

*Carex hirta*

pr,p

Laîche pâle

*Carex pallescens*

pr,fr

Laîche à pilules

*Carex pilulifera*

vb

Laîche printanière

*Carex caryophylla*

pc

Laîche pendante

*Carex pendula*

fr

Laîche glauque

*Carex flacca*

pc

Laîche des rives

*Carex riparia*

pr

Laîche des bois

*Carex sylvatica*

fr

Laîche lisse

*Carex laevigata*

fr

Laîche noir

*Carex nigra*

pr

Laîche espacée

*Carex remota*

pr,fr

Laîche des lièvres	<i>Carex ovalis</i>	pr
Laîche blanchâtre	<i>Carex curta</i>	p
Laîche paniculée	<i>Carex paniculata</i>	pr
Laîche de Paira	<i>Carex muricata</i>	vb
Laîche écartée	<i>Carex divulsa ssp. divulsa</i>	p
<b>Poaceae</b>		
Fétuque géante	<i>Festuca gigantea</i>	pr,p
Fétuque roseau	<i>Festuca arundinacea</i>	pr
Fétuque des prés	<i>Festuca pratensis</i>	pr
Fétuque rouge	<i>Festuca rubra</i>	p
Ray-grass commun	<i>Lolium perenne</i>	p
Ray-grass d'Italie	<i>Lolium multiflorum</i>	pr,p
Vulpie queue-de-rat	<i>Vulpia myuros</i>	x
Catapode des graviers	<i>Micropyrum tenellum</i>	x
Crételle	<i>Cynosurus cristatus</i>	p
Amourette commun	<i>Briza media</i>	p
Pâturindes prés	<i>Poa pratensis</i>	pr,fr,vb,p
Pâturin bulbeux	<i>Poa bulbosa</i> var. <i>vivipara</i>	vb,x
Pâturin des bois	<i>Poa nemoralis</i>	vb
Pâturin annuel	<i>Poa annua</i>	pr,fr,vb,p
Pâturin commun	<i>Poa trivialis</i>	rp,p
Agrostis commun	<i>Agrostis capillaris</i>	p
Dactyle vulgaire	<i>Dactylis glomerata</i>	pr,fr,vb,p
Glycérie flottante	<i>Glyceria fluitans</i>	pr,a
Glycérie dentée	<i>Glyceria declinata</i>	pr
Mélique uniflore	<i>Melica uniflora</i>	vb
Fromental	<i>Arrhenatherum elatius</i>	vb
Avoine sauvage	<i>Avena sterilis</i>	p
Canche flexueuse	<i>Deschampsia flexuosa</i>	vb
Houlque velue	<i>Holcus lanatus</i>	pr,fr,vb,p
Houlque molle	<i>Holcus mollis</i>	vb,p
Corynéphore	<i>Corynephorus canescens</i>	p,x
Digitaire sanguine	<i>Digitaria sanguinalis</i>	p
Pied-de-coq	<i>Echinochloa crus-galli</i>	p
Canche caryophylée	<i>Aira caryophyllea</i>	x
Avoine dorée	<i>Trisetum flavescens</i>	p
Flouve odorante	<i>Anthoxanthum odoratum</i>	vb,p
Flouve aristée	<i>Anthoxantum aristatum</i>	p
Vulpin des prés	<i>Alopecurus pratensis</i>	p
Sétaire fauve	<i>Setaria pumila</i>	p
Sétaire verticillée	<i>Setaria verticillata</i>	p
Sétaire verte	<i>Setaria viridis</i>	p
Brome mou	<i>Bromus hordeaceus</i>	p
Brome stérile	<i>Anisantha sterilis</i>	p
Brome purgatif	<i>Cerathochloa cathartica</i>	p
Brachypode penné	<i>Brachypodium pinnatum</i>	pc
Sieglingie tridentée	<i>Danthonia decumbens</i>	p
Molinie	<i>Molinia caerulea</i>	x
Chiendent commun	<i>Elytrigia repens</i>	p
Orge queue-de-rat	<i>Hordeum murinum</i>	p

## **Typhaceae**

Massette à larges feuilles

*Typha latifolia*

pr

## **Liliaceae**

Phalangère à fleurs de lis

*Anthericum liliago*

pc

Phalangère rameuse

*Anthericum ramosum*

pc

Dent de chien

*Erythronium dens-canis*

vb

Sceau de Salomon commun

*Polygonatum multiflorum*

fv

Asperge des bois

*Ornithogalum pyrenaicum*

pc

Jacinthe des bois

*Scilla non-scripta*

p

Scille Lis-Jacinthe.

*Scilla lilio-hyacinthus*

pr,fr

Muscari à toupet

*Muscari comosum*

p

Bâton blanc

*Asphodelus albus*

fr.pr

Aile des vignes

*Allium vineale*

vb,p

Ail Faux-Poireau

*Allium ampeloprasum*

p,x

Jeanette

*Narcissus poeticus*

pr

Petit houx

*Ruscus aculeatus*

x



Crételle

**Iridiaceae**

Iris jaune

*Iris pseudacorus* pr,a

Asperge

*Asparagus officinalis ssp. officinalis* p**Dioscoreaceae**

Tammier

*Tamus communis* vb**Orchidaceae**

Double feuille

*Listera ovata* pc

Orchis tacheté

*Dactylorhiza maculata* pr

Orchis mâle

*Orchis mascula* p

Orchis bouffon

*Orchis morio* p,pc

Orchis brûlé

*Orchis ustulata* pc

Ophrys abeille

*Ophrys apifera* p

Sérapias en langue

*Serapias lingua* pc

Ophrys abeille

## ***LIMACES***

-	<i>Cecilioides acicula</i>
Hélice des bois	<i>Cepaea nemoralis</i>
Clausilie	<i>Clausilia parvula</i>
Hélice bouton	<i>Discus rotundatus</i>
Hélice lampe romaine	<i>Helicogona lapicida</i>
Petit gris	<i>Cornu aspersum</i>
Escargot vigneron	<i>Helix pomatia</i>
Pupe cylindrique	<i>Lauria cylindracea</i>
-	<i>Oxychilus draparnaudi</i>
Maillot très petit	<i>Truncatellina cylindrica</i>
-	<i>Vitrea contracta</i>
-	<i>Vitrea crystallina</i>
-	<i>Vitrina pellucida</i>
Bonnet phrygien	<i>Ancylus fluviatilis</i>



Escargot vigneron

## LIBELLULES

Habitat des larves: l'eau courante (c), l'eau stagnante (s).

Caloptéryx vierge	<i>Calopteryx virgo</i>	c
Agrion de mercure	<i>Coenagrion mercuriale</i>	c
Agrion jouvencelle	<i>Coenagrion puella</i>	c,s
Agrion porte-coupe	<i>Enallagma cyathigerum</i>	s
Agrion élégant	<i>Ischnura elegans</i>	s
Agrion nain	<i>Ischnura pumilio</i>	s,c
Agrion de Vander Linden	<i>Erythromma lindenii</i>	s
Petite nymphe au corps de feu	<i>Pyrrhosoma nymphula</i>	c,s
Agrion délicat	<i>Ceriagrion tenellum</i>	c,s
Agrion à larges pattes	<i>Platycnemis pennipes</i>	c,s
Agrion orangé	<i>Platycnemis acutipennis</i>	c,s
Agrion blanchâtre	<i>Platycnemis latipes</i>	c
Aeshne bleue	<i>Aeshna cyanea</i>	s
Aeshne paisible	<i>Boyeria irene</i>	c
Anax empereur	<i>Anax imperator</i>	s
Gomphus très commun	<i>Gomphus vulgatissimus</i>	c
Gomphus gentil	<i>Gomphus pulchellus</i>	s
Gomphus similaire	<i>Gomphus simillimus</i>	c
Gomphus à pinces	<i>Onychogomphus forcipatus</i>	c
Gomphus à crochets	<i>Onychogomphus uncatus</i>	c
Cordulégastré annelé	<i>Cordulegaster boltonii</i>	c
Cordulégastré bidenté	<i>Cordulegaster bidentata</i>	c
Cordulie bronzée	<i>Cordulia aenea</i>	s
Libellule à quatre taches	<i>Libellula quadrimaculata</i>	s
Libellule déprimée	<i>Libellula depressa</i>	c,s
Sympétrum strié	<i>Sympetrum striolatum</i>	c,s
Orthétrum réticulé	<i>Orthetrum cancellatum</i>	c,s
Orthétrum bleuissant	<i>Orthetrum coerulescens</i>	c
Orthétrum brun	<i>Orthetrum brunneum</i>	c,s



Caloptéryx vierge

## **PAPILLONS**

### **Papilionidae**

Machaon

Flambré

### **Pieridae**

Piérïde de chou

Gazé

Piérïde de la rave

Piérïde du navet

Aurore

Souci

Citron

Piérïde du lotier

### **Lycaenidae**

Thécla de l'yeuse

Thécla de la ronce

Cuivré commun

Cuivré fuligineux

Cuivré mauvin

Azuré des nerpruns

Azuré du trèfle

Azuré de la faucille

Azuré frêle

Argus de la sanguinaire

Azuré des anthyllides

Argus de l'esparcette

*Papilio machaon*

*Iphiclides podalirius*

*Pieris brassicae*

*Aporia crataegi*

*Artogeia rapae*

*Artogeia napi*

*Anthocharis cardamines*

*Colias crocea*

*Gonepteryx rhamni*

*Leptidea sinapis*

*Satyrium ilicis*

*Callophrys rubi*

*Lycaena phlaeas*

*Lycaena tityrus*

*Lycaene alciphron gordius*

*Celastrina argiolus*

*Cupido argiades*

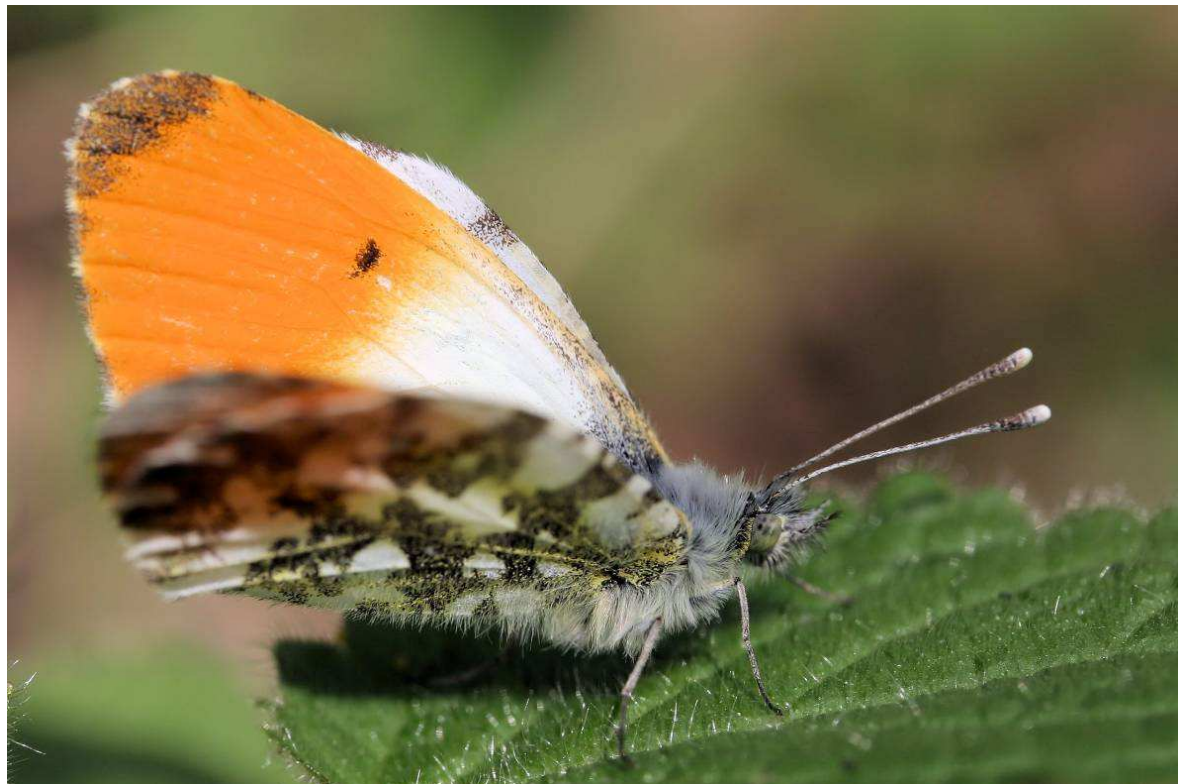
*Cupido alcetas*

*Cupido minimus*

*Aricia agestis*

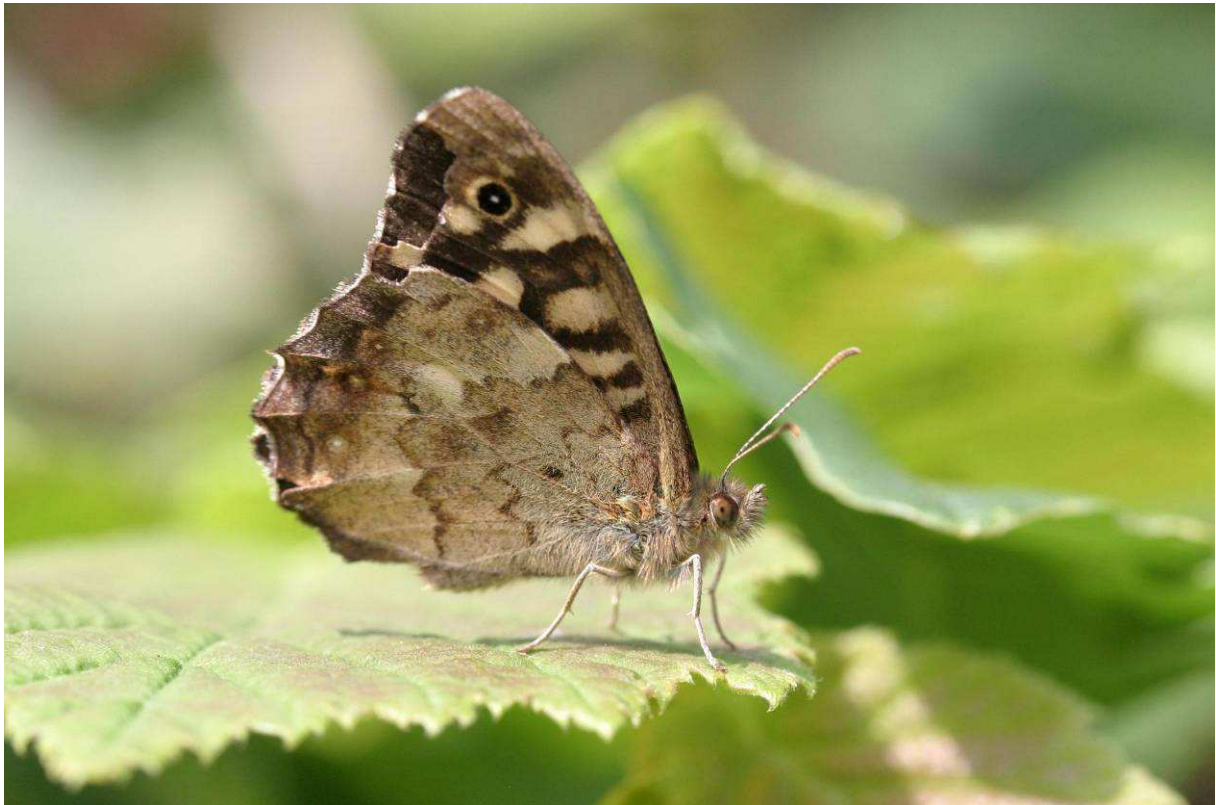
*Polyommatus semiargus*

*Polyommatus thersites*



Aurore

Azuré de la bugrane	<i>Polyommatus icarus</i>
<b>Nymphalidae</b>	
Grand mars changeant	<i>Apatura iris</i>
Petit mars changeant	<i>Apatura ilia</i>
Sylvain azuré	<i>Limenitis reducta</i>
Petit sylvain	<i>Limenitis camilla</i>
Paon du jour	<i>Inachis io</i>
Grande tortue	<i>Nymphalis polychloros</i>
Vulcain	<i>Vanessa atalanta</i>
Belle dame	<i>Vanessa cardui</i>
Petite tortue	<i>Aglais urticae</i>
Gamma	<i>Polygonum c-album</i>
Carte géographique	<i>Araschnia levana</i>
Tabac d'Espagne	<i>Argynnis paphia</i>
Grand Nacré	<i>Argynnis aglaja</i>
Nacré de la ronce	<i>Brenthis daphne</i>
Nacré de la sanguisorbe	<i>Brenthis ino</i>
Petit nacré	<i>Issoria lathonia</i>
Grand collier argenté	<i>Boloria euphrosyne</i>
Petit collier argenté	<i>Boloria selene</i>
Petite violet	<i>Boloria dia</i>
Mélitée du plantain	<i>Melitaea cinxia</i>
Mélitée des centaurees	<i>Melitaea phoebe</i>
Mélitée orangée	<i>Melitaea didyma</i>
Mélitée du mélampyre	<i>Melitaea athalia</i>
Mélitée des scabieuses	<i>Melitaea parthenoides</i>
Damier de la succise	<i>Euphydryas aurinia</i>
<b>Satyridae</b>	
Demi-deuil	<i>Melanargia galathea</i>
Silène	<i>Brintesia circe</i>
Moiré des fétugues	<i>Erebia meolans</i>
Myrtil	<i>Maniola jurtina</i>
Tristan	<i>Aphantopus hyperantus</i>
Faddet commun	<i>Coenonympha pamphilus</i>
Céphale	<i>Coenonympha arcani</i>
Tircis	<i>Pararge aegeria</i>
Mégère	<i>Lassiommata megera</i>
<b>Hesperiidae</b>	
Hespérie de la mauve	<i>Pyrgus malvae</i>
Hespérie de la parcinière	<i>Pyrgus cirsii</i>
Hespérie de la passe-rose	<i>Carcharodus alceae</i>
Point-de-Hongrie	<i>Erynnis tages</i>
Hespérie du dactyle	<i>Thymelicus lineola</i>
Hespérie de la houque	<i>Thymelicus sylvestris</i>
Sylvain	<i>Ochlodes venata</i>
<b>Zygaenidae</b>	
Turquoise de la Globulaire	<i>Adscita globulariae</i>
-	<i>Adscita spec. (cf. geryon)</i>
Zygène de la filipendule	<i>Zygaena filipendulae</i>



Tircis

**Limacodidae**

Tortue

*Apoda limacodes*

**Lasiocampidae**

Buveuse

*Euthrix potatoria*

Bombyx de l'Aubépine

*Trichiura crataegi*

Bombyx du chêne

*Lasiocampa quercus*

Livrée des arbres

*Malcosoma neustria*

Bombyx de la ronce

*Macrothylacia rubi*

**Saturniidae**

Grand paon de nuit

*Saturnia pyri*

**Drepanidae**

Hameçon

*Watsonalla binaria*

Petite épine ibérique

*Cilix glaucata*

Octogésime

*Tethea ocularis*

Batis

*Thyatira batis*

Agate

*Habrosyne piritoides*

**Geometridae**

Hémithée du genêt

*Pseudoterpna pruinata*

Hémithée éruginée

*Jodis lactearia*

Verdelet

*Comibaena bajularia*

Horisme élégant

*Horisme tersata*

Philobie tachetée

*Macaria notata*

Phalène dimorphe

*Nycterosea obstipata*

Acidalie étrille

*Scopula nigropunctata*

Phalène hardie

*Scopula immorata*

Phalène laiteuse

*Scopula floslactata*

Phalène ornée	<i>Scopula ornata</i>
Phalène rougeâtre	<i>Scopula rubiginata</i>
Timandre aimée	<i>Timandra comae</i>
Soutenue	<i>Cyclophora punctaria</i>
Éphyre pupillée	<i>Cyclophora puppillaria</i>
Phalène rustique	<i>Idaea rusticata</i>
Acidalie de l'hélianthème	<i>Idaea belemiata</i>
Acidalie dégénérée	<i>Idaea degeneraria</i>
Acidalie diluée	<i>Idaea dilutaria</i>
Acidalie blanchâtre	<i>Idaea subsericeata</i>
Phalène ondée	<i>Xanthorhoe fluctuata</i>
Lynx	<i>Cosmorrhoe ocellata</i>
Eubolie roussâtre	<i>Catarhoe rubidata</i>
Ortholite acuminée	<i>Scotopterix mucronata</i>
Mélanippe claire	<i>Epirrhoe rivata</i>
Alternée	<i>Epirrhoe alternata</i>
Boarmie apparantée	<i>Hypomecis punctinalis</i>
Citronelle rouillée	<i>Opisthograptis luteolata</i>
Brocatelle d'or	<i>Camptogramma bilineata bilineata</i>
Cidarie roussâtre	<i>Chloroclysta truncata</i>
Phalène anglaise	<i>Thera britannica</i>
Cidarie verdâtre	<i>Colostygia pectinaria</i>
Larentie rubescente	<i>Hydriomena ruberta</i>
Tanagre du cerfeuil	<i>Odezia atrata</i>
Phalène de l'euphorbe	<i>Minoa murinata</i>
Fausse eupithèce	<i>Gymnoscelis rufifasciata</i>
Eupithécie des campanules	<i>Euphitecia denotata denotata</i>
Bordure entrecoupée	<i>Lomaspilis marginata</i>
Damas cendré	<i>Macaria wauaria</i>
Philobie alternée	<i>Macaria alternata</i>
Géomètre à barreaux	<i>Chiasma clathrata hugginsi</i>
Phalène bordée	<i>Isturgia limbaria</i>
Épione marginée	<i>Epione repandaria</i>
Panthère	<i>Pseudopanthera macularia</i>
Ennomos lunaire	<i>Selenia lunularia</i>
Phalène de la Mancienne	<i>Crocallis elinguaris</i>
Phalène du sureau	<i>Ourapteryx sambucaria</i>
Phalène du noisetier	<i>Angerona prunaria</i>
Phalène du bouleau	<i>Biston betularia</i>
Boarmie des résineux	<i>Peribatodes secundaria</i>
Boarmie rhomboïdale	<i>Peribatodes rhomboidaria</i>
Boarmie du chêne	<i>Hypomecis roboraria</i>
Boarmie apparantée	<i>Pomecis punctinalis</i>
Boarmie crépusculaire	<i>Ectropis crepuscularia</i>
Boarmie recourbée	<i>Alcis repandata</i>
Phalène picotée	<i>Ematurga atomaria</i>
Fidonie aspergée	<i>Dyscia fagaria</i>
Céladon	<i>Campaea margaritata</i>



Sphinx de tilleul



Chenille de Patte étendue

**Sphingidae**

Sphinx de tilleul

Sphinx gazé

Mono-sphinx

**Notodontidae**

Bombyx dycitéoïde

Crête de coq

Processionnaire du pin

**Lymantriidae**

Cul doré

Disparate

Patte étendue

**Arctiidae**

Souris

Rosette

Lithosie complanule

Manteua jaune

Manteau à tête jaune

Lithosie quadrille

Écaille striée

Bordure ensanglantée

Écaille fermière

Écaille martre

Écaille cramoisie

Écaille chinée

Écaille tigrée

Écaille-Lièvre

Mendiant

Écaille marbrée

**Noctuidae**

Herminie dérivée

Herminie plumeuse

Herminie des ronces

Herminie grise

Noctuelle couleur de bronze

Soyeuse

Noctuelle à museau

Crochet

Doubleur jaune

Mi

Arlequinette jaune

Confuse

Plusie vert-doré

Lambda

Diadème

Armigère

Double-Tache

Noctuelle agathine

C noir

Noctuelle à marque jaune

*Mimas tiliae**Hemaris fuciformis**Macroglossum stellatarum**Pheosia gnoma**Ptilodon capucina**Thaumetopoea pityocampa**Euproctis similis**Lymantria dispar**Calliteara pudibunda**Paidia rica**Miltochrista miniata**Eilema lurideola**Eilema sororcula**Eilema complana**Lithosia quadra**Spiris striatella**Diacrisia sannio**Epicallia villica**Arctia caja**Phragmatobia fuliginosa**Euplagia quadripunctaria**Spilosoma lubricipeda**Spilosoma luteum**Diaphora mendica**Callimorpha dominula**Paracolax tristalis**Zanclognatha lunalis**Herminia tarsicrinalis**Herminia grisealis**Phytometra viridaria**Rivula sericealis**Hypena proboscidalis**Laspeyria flexula**Euclidia glyphica**Euclidia mi**Emmelia trabealis**Macdunnooughia confusca**Diachrysis chrysitis**Autographa gamma**Craniophora ligustri**Helicoverpa armigera**Agrotis exclamationis**Xestia agathina**Xestia c-nigrum**Xestia xanthographa*

Halias du Chêne  
Avare  
Noctuelle radicée  
Doucette  
Maure  
Ciselée  
Oligie versicolore  
Noctuelle teinte  
Noctuelle carpophage  
Noctuelle de la cardère  
Téniocampe ambiguë  
Point blanc  
Leucanie vitelline  
Cordon blanc  
Hibou  
Volant dorée  
Psi  
Collier blanc  
Bryophile vert-mousse  
Noctuelle putride  
Noctuelle-pyrale  
-

#### **Pyralidae**

Poudrée  
Pyrale de l'Ortie  
Pyrale du sureau  
Pyrale du fourrage  
Pyrale du Houblon

#### **Crambidae**

-

*Bena bicolorana*  
*Luperina testacea*  
*Apamea monoglypha*  
*Abromias lithoxylea*  
*Mormo maura*  
*Oligia strigilis*  
*Oligia versicolor*  
*Polia hepatica*  
*Hadena perplexa*  
*Heliothis virescens*  
*Orthosia gracilis*  
*Mythimna albipuncta*  
*Mythimna vitellina*  
*Ochropleura plecta*  
*Noctua pronuba*  
*Trachea atriplicis*  
*Acronicta psi*  
*Acrontia lucida*  
*Cryphia algae*  
*Axylia putris*  
*Panemeria tenebrata*  
*Anarta myrtilli*

*Eurrhysis pollinalis*  
*Eurrhypara hortulata*  
*Phlyctaenia coronata*  
*Hypsopygia costalis*  
*Pleuroptya ruralis*

*Pyrausta despicata*

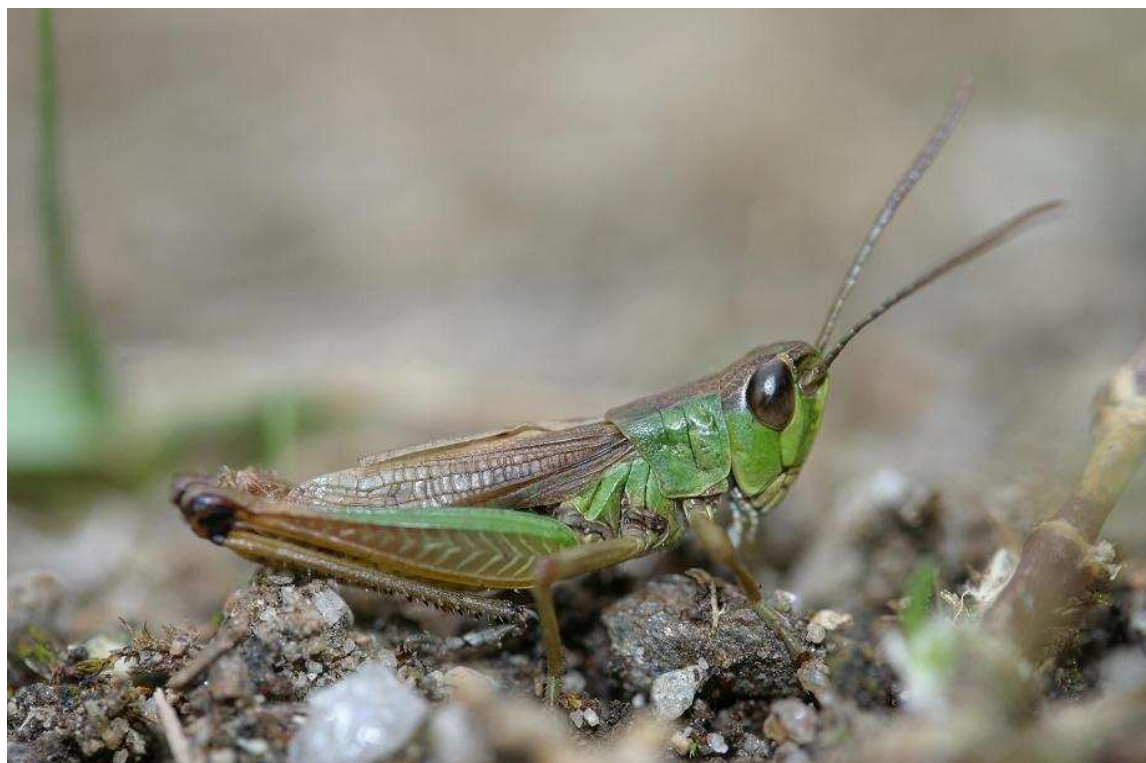


Écaille martre

## **SAUTERELLES**

Leptophyes très ponctuée  
Conocéphale bigarré  
Gr sauterelle verte  
Decticelle chagrinée  
Decticelle carroyée  
Ephippigère carénée  
Grillon champêtre  
Grillon des bois  
Courtilière commune  
Tétrix des clairières  
Caloptène ochracé  
Criquet italien  
Oedipode bleue  
Criquet des clairières  
Criquet noir-ébène  
Criquet des pins  
Criquet mélodieux  
Criquet des pâtures  
Criquet des mouillères

*Leptophyes punctatissima*  
*Conocephalus discolor*  
*Tettigonia viridissima*  
*Platycleis albopunctata*  
*Platycleis tessellata*  
*Uromenus rugosicollis*  
*Gryllus campestris*  
*Nemobius sylvestris*  
*Gryllotalpa gryllotalpa*  
*Tetrix undulata*  
*Calliptamus barbarus*  
*Calliptamus italicus*  
*Oedipoda caerulescens*  
*Chrysochraon dispar*  
*Omocestus rufipes*  
*Chorthippus vagans*  
*Chorthippus biguttulus*  
*Chorthippus parallelus*  
*Euchorthippus declivus*



Criquet noir-ébène

## POISSONS

Indication d'habitat: Liort (L), Lacs d'irrigation (i).

Anguille	<i>Anguilla anguilla</i>	L
Truite de mer	<i>Salmo trutta trutta</i>	L
Truite fario	<i>Salmo trutta fario</i>	L
Saumon atlantique	<i>Salmo salar</i>	L
Truite arc-en-ciel	<i>Oncorhynchus mykiss</i>	i
Brochet	<i>Esox lucius</i>	i
Gardon	<i>Rutilus rutilus</i>	i
Chevaine commune	<i>Leuciscus cephalus</i>	i
Vairon	<i>Phoxinus phoxinus</i>	L
Rotengle	<i>Scardinius erythrophthalmus</i>	i
Goujon	<i>Gobio gobio</i>	L,i
Tamche	<i>Tinca tinca</i>	i
Carassin	<i>Carassius carassius</i>	i
Carpe	<i>Cyprinus carpio</i>	i
Loche fanche	<i>Barbatula barbatula</i>	L
Sandre	<i>Sander lucioperca</i>	i



Le Goujon

## ***AMPHIBIENS & REPTILES***

Indication d'habitat: l'eau courante (c), l'eau stagnante (s), xerophile (x), le fûtet (f)

### **Salamanders**

Salamandre tachetée *Salamandra salamandra* c,s

Triton palmé *Lissotriton helveticus* s

### **Grenouilles & Crapauds**

Alyt accoucheur *Alytes obstetricans* f

Crapaud commun *Bufo bufo* s,f

Grenouille rousse *Rana temporaria* s,f

Grenouille agile *Rana dalmatina* c,s,f

Petite grenouille vert *Rana lessona* c,s,f

Grande grenouille verte *Pelophylax esculentus* c,s,f

### **Lézards**

Lézard des murailles *Podarcis muralis* x

Lézard vert occidental *Lacerta bilineata* x

Orvet fragile *Anguis fragilis* f

### **Serpents**

Couleuvre vert et jaune *Hierophis viridiflavus* x

Couleuvre d'esculape *Zamenis longissimus* x

Couleuvre coronelle lisse *Coronella austriaca* x

Couleuvre à collier *Natrix natrix* c,s

Couleuvre vipérine *Natrix maura* c,s

Vipère péliade *Vipera berus* x



Orvet fragile

## OISEAUX

Indication d'habitat: espèce du ruisseau (r), forêt (f), plateau (p). Migrateur (m), estivant (e), hivernant (h), erratique (er).

Héron cendré	<i>Ardea cinerea</i>	r,e
Canard colvert	<i>Anas platyrhynchos</i>	n,h
Milan noir	<i>Milvus migrans</i>	e,m
Milan royal	<i>Milvus milvus</i>	p,m,h
Busard saint-martin	<i>Circus cyaneus</i>	p,m,h
Epervier d'Europe	<i>Accipiter nisus</i>	f,m
Autour des palombes	<i>Accipiter gentilis</i>	f
Bondrée apivore	<i>Pernis apivorus</i>	f,m
Buse variable	<i>Buteo buteo</i>	f,p,m,h
Circaète Jean-le-Blanc	<i>Circaetus gallicus</i>	er,m
Faucon crécerelle	<i>Falco tinnunculus</i>	p,m,h
Faucon hobereau	<i>Falco subbuteo</i>	p,m
Faucon pèlerin	<i>Falco peregrinus</i>	f
Perdrix rouge	<i>Alectoris rufa</i>	p
Faisan de Colchide	<i>Phasianus colchicus</i>	p
Caille des blés	<i>Coturnix coturnix</i>	p,m
Chevalier guignette	<i>Actitis hypoleucos</i>	e,m
Bécasse des bois	<i>Scolopax rusticola</i>	f,p,m,h
Pigeon ramier	<i>Columba palumbus</i>	f,p,m,h
Pigeon voyageur	<i>Columba livia domestica</i>	p
Tourterelle turque	<i>Streptopelia decaocto</i>	p
Tourterelle des bois	<i>Streptopelia turtur</i>	p,m
Coucou gris	<i>Cuculus canorus</i>	f,p,m
Effraie des clochers	<i>Tyto alba</i>	p
Hibou moyen-duc	<i>Asio otus</i>	vb,p,h
Grand-duc d'Europe	<i>Bubo bubo</i>	vb
Chouette hulotte	<i>Strix aluco</i>	f
Petit-duc scops	<i>Otus scops</i>	f,m
Chouette chevêche	<i>Athene noctua</i>	p
Martinet noir	<i>Apus apus</i>	p,m
Martin-pecheur	<i>Alcedo atthis</i>	r
Huppe fasciée	<i>Upupa epops</i>	p,m
Pic vert	<i>Picus viridis</i>	f,p
Pic épeiche	<i>Dendrocopos major</i>	f
Pic épeichette	<i>Denrocopus minor</i>	vb
Alouette des champs	<i>Alauda gulgula</i>	p,m,h
Alouette lulu	<i>Lullula arborea</i>	p
Hirondelle de cheminée	<i>Hirundo rustica</i>	p,m
Hirondelle de fenêtre	<i>Delichon urbica</i>	p,m
Pipit des arbres	<i>Anthus trivialis</i>	p,m
Bergeronnette grise	<i>Motacilla alba</i>	p,h
Bergeronnette des ruisseaux	<i>Motacilla cinerea</i>	r,m
Cincla plongeur	<i>Cinclus cinclus</i>	r
Troglodyte mignon	<i>Troglodytes troglodytes</i>	f



Mésange nonnette

Accenteur mouchet	<i>Prunella modularis</i>	p
Rougegorge familier	<i>Erithacus rubecula</i>	f
Rossignol philomèle	<i>Luscinia megarhynchos</i>	p,m
Rougequeue noir	<i>Phoenicurus ochruros</i>	p,m,h
Traquet pâtre	<i>Saxicola torquata</i>	p,h
Traquet tarier	<i>Saxicola ruberta</i>	p,m
Traquet motteux	<i>Oenanthe oenanthe</i>	p,m
Merle noir	<i>Turdus merula</i>	f,p,m,h
Grive musicienne	<i>Turdus philomelos</i>	f,m,h
Hypolaïs polyglotte	<i>Hippolaïs polyglotta</i>	f,m
Fauvette des jardins	<i>Sylvia borin</i>	f,m
Fauvette à tête noire	<i>Sylvia atricapilla</i>	f,m
Pouillot siffleur	<i>Phylloscopus sibilatrix</i>	f
Pouillot fitis	<i>Phylloscopus trochilus</i>	m
Pouillot véloce	<i>Phylloscopus collybita</i>	f,m,h
Roitelet triple-bandeau	<i>Regulus ignicapillus</i>	f,h
Mésange nonnette	<i>Parus palustris</i>	f
Mésange bleue	<i>Parus caeruleus</i>	f
Mésange charbonnière	<i>Parus major</i>	f
Mésange à longue queue	<i>Aegithalos caudatus</i>	f
Sittelle torchepot	<i>Sitta europaea</i>	f
Grimpereau des jardins	<i>Certhia familiaris</i>	f
Pie-grièche écorcheur	<i>Lanius collurio</i>	p
Etourneau sansonnet	<i>Sturnus vulgaris</i>	p,h
Loriot d'Europe	<i>Oriolus oriolus</i>	f,m
Geai des chênes	<i>Garrulus glandarius</i>	f
Pie bavarde	<i>Pica pica</i>	p

Grand Corbeau	<i>Corvus corax</i>	f
Corneille noire	<i>Corvus corone</i>	p
Corbeau freux	<i>Corvus frugilegus</i>	h
Moineau friquet	<i>Passer montanus</i>	p
Moineau domestique	<i>Passer domesticus</i>	p
Pinson des arbres	<i>Fringilla fringilla</i>	f,m,h
Serin cini	<i>Serinus serinus</i>	p,m
Tarins de aulnes	<i>Carduelis spinus</i>	vb,m,h
Verdier d'Europe	<i>Carduelis chloris</i>	p,m,h
Chardonneret élégant	<i>Carduelis carduelis</i>	p,m
Linotte mélodieuse	<i>Carduelis canabina</i>	p,m
Bouvreuil pivoine	<i>Pyrrhula pyrrhula</i>	h
Bruant proyer	<i>Miliaria calandra</i>	p,m
Bruant zizi	<i>Emberiza cirrus</i>	p

## **MAMMIFÈRES**

### **Insectivora**

Musaraigne couronnée

Musaraigne musette

Hérisson

Taupe commune

### **Chiroptera**

Petit rhinolophe

Vespertilion de Daubenton

Vespertilion de Natterer

Pipistrelle commune

Noctule de Leisler

Noctule commune

Barbastelle

### **Lagomorpha**

Lapin de garenne

Lièvre

### **Rodentia**

Ecureuil

Campagnol souterrain

Campagnol des champs

Rat taupier

Rat musqué

Ragondin

Souris

Mulot sylvestre

Mulot à collier

*Sorex coronatus*

*Crocidura russula*

*Erinaceus europaeus*

*Talpa europaea*

*Rhinolophus hipposideros*

*Myotis daubentonii*

*Myotis nattereri*

*Pipistrellus pipistrellus*

*Nyctalus leisleri*

*Nyctalus noctula*

*Barbastella barbastellus*

*Oryctolagus cuniculus*

*Lepus europaeus*

*Sciurus vulgaris*

*Microtus subterraneus*

*Microtus arvalis*

*Arvicola terrestris*

*Ondatra zibethicus*

*Myocastor coypus*

*Mus musculus*

*Apodemus sylvaticus*

*Apodemus flavicollis*



Musaraigne couronnée

Rat surmulot

Rat noir

**Carnivora**

Belette

Hermine

Putois

Martre des pins

Fouine

Blaireau

Renard

Genette

**Artiodactyla**

Chevreuil

Sanglier

*Rattus norvegicus*

*Rattus rattus*

*Mustela nivalis*

*Mustela erminea*

*Mustela putorius*

*Martes martes*

*Martes foina*

*Meles meles*

*Vulpes vulpes*

*Genetta genetta*

*Capreolus capreolus*

*Sus scrofa*